



## Столи холодильні та морозильні





## Зміст

ПОРАДИ З БЕЗПЕКИ.....	1
ВСТАНОВЛЕННЯ .....	1
ЕКСПЛУАТАЦІЯ.....	2
ОЧИСТКА, ДОГЛЯД ТА ОБСЛУГОВУВАННЯ .....	3
УСУНЕННЯ НЕСПРАВНОСТЕЙ.....	4
СХЕМА З'ЄДНАННЯ.....	5
ТЕХНІЧНІ ЗАРАКТЕРИСТИКИ .....	5
ДОДАТКОВІ АКСЕСУАРИ (НЕ ВХОДЯТЬ).....	6
ГАРАНТІЯ .....	6

Шановний клієнт,

Вітаємо вас із придбанням цього продукту. Як і всі наші продукти, цей продукт також був розроблений на основі останніх технічних знань і виготовлено з використанням надійних і сучасних електричних/електронних компонентів. Будь ласка, виділіть кілька хвилин перед початком роботи обладнання та прочитайте наступні інструкції з експлуатації. Велике дякую.

## ПОРАДИ З БЕЗПЕКИ

**ВАЖЛИВО:** Для вашої безпеки уважно прочитайте посібник перед встановленням або використанням цього продукту. Збережіть цей посібник для використання в майбутньому.

Розташуйте на рівній, стійкій поверхні.

Сервісна служба / кваліфікований технік повинен виконати установку та будь-який ремонт, якщо це необхідно. Не знімайте жодних компонентів або сервісних панелей з цього виробу.

Прилад повинен відповідати місцевим розпорядженням за такими пунктами:

1. Норми з охорони здоров'я та безпеки на робочому місці
2. Норми пожежної безпеки
3. Приписи ІЕД з електричних проводок
4. Будівельні правила
5. Цей прилад не призначений для використання дітьми.
6. Використовувати пристрій на відкритому повітрі ЗАБОРОНЕНО.
7. НІКОЛИ самостійно не виконуйте роботи з технічного обслуговування приладу.
8. НЕ використовуйте прилад за наявності неполадок. За наявності сумнівів звертайтеся до Вашої служби сервісу.
9. За жодних умов не використовуйте інші електричні прилади всередині цього приладу (наприклад, нагрівальні прилади, замороження (тільки у випадку, якщо це однозначно допускає виробник).
10. Слідкуйте за тим, щоб вентиляційні отвори в корпусі приладу не були перекриті.
11. За жодних умов не намагайтеся механічно чи іншим шляхом прискорити процес розморожування (тільки у випадку, якщо це однозначно допускає виробник).
12. НІКОЛИ не порушуйте холодильний цикл приладу.
13. НЕ ставайте на прилад або плиту та НЕ тримайтеся за неї.
14. Звертайте увагу на те, щоб пластикові компоненти не вступали в контакт з маслами чи жирами. Негайно почистіть їх, якщо це відбулось.
15. НІКОЛИ не кладіть горючі, вибухові або леткі предмети, їдкі речовини, луги чи інші рідини.
16. НЕ використовуйте цей прилад для зберігання медичних засобів.
17. НЕ ВИКОРИСТОВУЙТЕ для чищення приладу струменеві апарати/мийки високого тиску.
18. НЕ дозволяйте дітям гратися з упаковкою та знищуйте пластикові пакети згідно з приписами.
19. Ёмності, що містять високий відсоток алкоголю, необхідно закупорити і поставити вертикально в холодильник.
20. Носіть, зберігайте та використовуйте прилад лише у вертикальному положенні та пересувайте, тримаючись за основу приладу.
21. Перед очищенням приладу слід повністю відключити прилад та від'єднати від електромережі.
22. У разі пошкодження мережевої вилки заміну має виконувати виробник, уповноважений представник сервісної служби або кваліфікований спеціаліст, щоб уникнути небезпеки.
23. Цей прилад не повинні використовувати особи з обмеженими фізичними, сенсорними або розумовими здібностями, особи з недостатнім досвідом або знаннями, а також неповнолітні, крім випадків, коли вони використовують його під наглядом або за вказівкою відповідальних за їхню безпеку осіб.
24. Слідкуйте за дітьми, щоб вони не грали з приладом.
25. Неможна ставити прилад поблизу джерела води, і в жодному разі неможна мити прилад за допомогою насоса високого тиску.
26. Щоб забезпечити безпечну експлуатацію приладу, слід встановлювати та підключати його так, як описано в даній інструкції.
27. Ремонтні та технічні роботи повинні виконуватись виключно сервісною службою або кваліфікованим спеціалістом.
28. Ключ від електрошафи слід зберігати в недоступному для дітей та користувачів місці.
29. Не зберігати в цьому приладі вибухонебезпечні речовини, наприклад, аерозолі, що містять легкозаймистий газ.
30. Максимальне навантаження становить 80 кг.

## ВСТАНОВЛЕННЯ

1. Розпакуйте прилад. Зніміть усі захисні пластикові плівки та прокладки з усіх поверхонь. Щоб уникнути пошкоджень приладу, розпаковувати та збирати прилад повинні дві особи.
2. Пам'ятайте, що ставити пристрій необхідно на відстані 20 см (7 дюймів) від стіни або інших предметів для вентиляції.

- Збільшіть безпечну відстань до прилеглого предмета, якщо він містить в собі джерело тепла.
3. Виставте прилад, регулюючи ніжки на різьбленні. Щоб уникнути вібрації та шумоутворення, прилад слід ставити на рівну, міцну поверхню або на спеціальний піддон.
  4. Температура в місці, де знаходиться прилад, має бути від 10°C до 32°C (кліматичний клас 4). Уникайте розміщення під прямими сонячними променями або поблизу джерела тепла, наприклад духовки чи радіатора.
  5. Переконайтеся, що прилад належним чином вентилюється.
  6. Перевірте, чи джерело живлення та напруга, які використовуються, відповідають даним на табличці з технічними даними. Після встановлення розетка має бути в зоні досяжності
  7. Вставляйте та виймайте мережеву вилку належним чином. Вилка повинна бути щільно вставлена в розетку. Виймаючи вилку однією рукою, підтримуйте розетку іншою рукою. Ніколи не тягніть вилку за кабель.
  8. Якщо прилад буде вимкнено на тривалий час, вимкніть його та вийміть вилку з розетки. Почистіть прилад і залиште дверцята та кришку відкритими, щоб уникнути запаху.
  9. **ВАЖЛИВО!** Для вашої особистої безпеки цей прилад має бути належним чином заземлений. Кабель цього приладу має проводку заземлення і відповідну вилку. Вилка повинна бути вставлена в розетку, яка належним чином заземлена та встановлена. Зверніться до кваліфікованого електрика або в сервісний центр, якщо ви не повністю розумієте інструкції щодо заземлення. Якщо є сумніви чи правильно заземлений прилад, попросіть кваліфікованого електрика перевірити ланцюг, щоб переконатися, що розетка належним чином заземлена.
  10. Якщо мережевий кабель не дістає до найближчої розетки, або змініть місце встановлення, або попросіть електрика встановити розетку поблизу приладу.
  11. При порушенні електрозабезпечення зачекайте щонайменше 3 хвилини перед повторним увімкненням приладу, щоб уникнути пошкодження компресора.
  12. Не ставте на прилад такі прилади, як мікрохвильова піч, тостер тощо, які виділяють тепло.

### **Встановлення полиць/шухляд**

**Примітка:** Якщо пристрій зберігався або переміщався не у вертикальному положенні, дайте йому постояти приблизно 12 годин перед початком роботи.

**Примітка:** Перед першим використанням приладу очистіть полиці та внутрішню частину мильною водою.

**Примітка:** Це життєво важливо для забезпечення правильного дренажу конденсату.

Розмістіть одну пару направляючих з обох боків шафи на потрібній висоті.

Поставте полицю/шухляду на місце.

Повторіть для решти полиць.

## **ЕКСПЛУАТАЦІЯ**

### **Зберігання продуктів**

Щоб отримати найкращі результати від свого приладу, дотримуйтеся цих інструкцій:

Зберігайте продукти в приладі лише тоді, коли він досяг правильної робочої температури.

Переконайтеся, що відсіки для контейнерів GN заповнені, навіть якщо контейнери GN не використовуються або порожні.

Порожні відсіки значно знижують ефективність приладу.

Завжди закривайте дверцята, кришку та шухляду, коли вони не використовуються.

Не кладіть всередину приладу гарячу їжу або рідину без кришки.

Загортайте або накривайте їжу, якщо це можливо.

Не перекривайте вентиляційні зони всередині приладу.

Не відкривайте дверцята/ящики протягом тривалого часу.

Максимальне навантаження на полицю/шухляду становить 20 кг.

Їжу потрібно помістити в контейнер, перш ніж поставити її в шафу або на полицю. Їжу не можна класти безпосередньо в харчову шафу.

Коли вологі продукти кладуть всередину, то нормально, що на поверхні з'являється лід (сніг).

### **Увімкнення**

Закрийте дверцята/кришки/шухляди приладу.

Переконайтеся, що перемикач живлення встановлено в положення [O] і увімкніть його в розетку.

Увімкніть живлення [I]. Відображається поточна температура всередині приладу.

Символ ❄ на панелі керування буде блимати протягом 3 хвилин, щоб вказати затримку між зупинкою двигуна-компресора та повторним запуском.

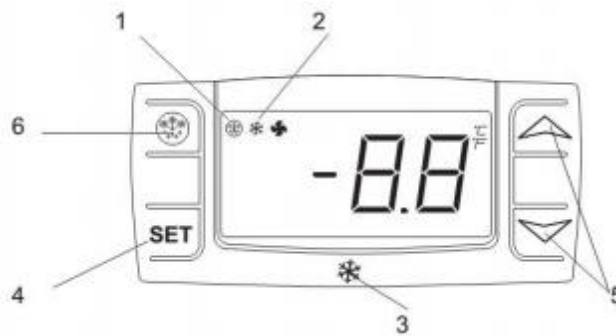
### **Відкриття/закриття кришки або шухляди**

**УВАГА:** Розсувна кришка не має механізму блокування. Завжди переконайтеся, що кришка знаходиться в «напіввідкритому» положенні перед відкриттям.

**УВАГА:** Не витягуйте шухляду з її повністю відкритого положення, щоб уникнути травм.

## Встановлення та контроль температури

Лицьова панель термостата



1. Індикатор розморожування
2. Індикатор роботи компресора
3. Цифровий термостат
4. Клавiша програмування (тільки для технічного обслуговування приладу)
5. Кнопки для регулювання температури
6. Ручне розморожування

### Зчитування температури

Один раз швидко натисніть кнопку **SET**. Буде показано температуру.

Натисніть кнопку **SET** ще раз та зачекайте 5 секунд. Висвітиться звичайний робочий індикатор.

### Зміна температури

Натисніть і утримуйте кнопку **SET** більше двох секунд, щоб встановити нову величину.

Буде показано значення температури, а "°C" почне блимати.

Для зміни значення температури, натисніть і утримуйте „ ^ ” (збільшити) або „ v ” (зменшити) стрілки протягом 10 секунд.

Щоб зберегти нове значення температури, або натисніть кнопку **SET**, або зачекайте 10 секунд.

### Розморожування в ручному режимі

Прилад автоматично виконує процес розморожування кожні 12 годин.

**Примітка: Відлік часу для розморожування починається після введення приладу в експлуатацію.**

Для розморожування в ручному режимі:

Натисніть та утримуйте кнопку DEFROST  протягом 5 секунд.

Процес розморожування розпочнеться негайно, засвітиться індикатор процесу розморожування. Розморожування триває 20 хвилин.

**Примітка: Під час розморожування в ручному режимі відлік часу до наступного розморожування анулюється.**

**Наступне автоматичне розморожування розпочнеться через 12 годин після розморожування у ручному режимі.**

## ОЧИСТКА, ДОГЛЯД ТА ОБСЛУГОВУВАННЯ

### Щоденне обслуговування

Перед чищенням приладу завжди відключайте прилад від мережі.

Періодично мийте корпус та внутрішню частину приладу.

Протирайте прилад вологою ганчіркою. Слідкуйте за тим, щоб вимикачі, панель керування, кабель та вилка не намокли.

Для чищення не використовуйте агресивні миючі засоби. Вони можуть залишити шкідливі сліди. Використовуйте лише помірний мильний розчин.

Очищайте ущільнювач дверцят лише водою.

Будьте уважні, щоб вода не потрапила до електричних деталей приладу.

Ніколи не мийте прилад із використанням водного струменя.

Після чищення насухо витріть прилад м'якою ганчіркою.

Не дозволяйте воді, яка використовується для чищення, стікати через дренажний отвір у випарну ємність.

Будьте обережні під час чищення задньої частини приладу.

Ремонтні роботи повинні виконуватись службою сервісу чи кваліфікованим спеціалістом.

Якщо прилад не використовуватиметься тривалий час, переведіть вимикач у режим OFF (OFF) і вийміть вилку.

Звільніть усі полиці холодильника та ретельно вимийте прилад.

### Спеціальне обслуговування

Інструкції, наведені в наступному абзаці, призначені для СПЕЦІАЛІСТІВ.

Систематичні процеси

Регулярно очищуйте охолоджувальний конденсатор за допомогою спеціальних допоміжних засобів (пилосос або м'яка щітка).

Перевірте, що електричні з'єднання не розхитані.  
 Перевірте, щоб термостат та датчик працювали належним чином.  
 Регулярне очищення конденсатора може продовжити термін служби приладу.  
 Рекомендовано, щоб кваліфікований спеціаліст чистив конденсатор.  
 Ключ від електрошафи слід зберігати в недоступному для дітей та користувачів місці.  
 Використовуйте лише ключ, щоб відкрити замок.

#### Догляд за мармуром

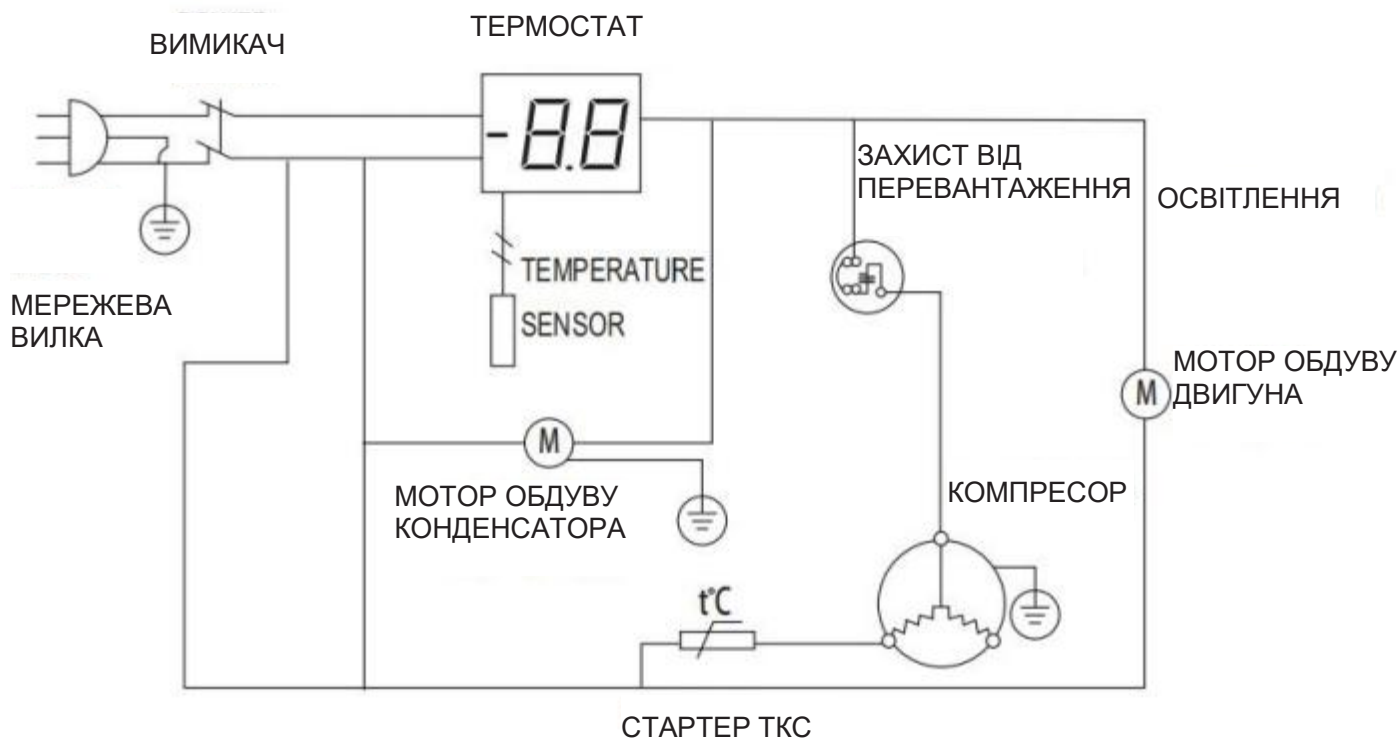
Не використовуйте абразивні матеріали або миючі засоби для очищення стільниці. Вимийте теплою водою з милом.  
 Не кладіть гарячий або заморожений матеріал на мармурову поверхню, щоб уникнути пошкоджень.  
 Якомога швидше витирайте будь-які пролиті речовини, особливо рідини, такі як лимонний сік або оцет.  
 Рекомендовано використовувати обробну дошку, щоб зменшити ризик пошкодження робочої поверхні.  
 Після очищення ретельно витріть м'якою тканиною.

## УСУНЕННЯ НЕСПРАВНОСТЕЙ

Якщо у вашому приладі виникла несправність, перевірте наступну таблицю.

Несправність	Можлива причина	Дія
Пристрій не працює	Прилад не ввімкнено	Перевірте підключення до розетки і чи увімкнений прилад
	Виделка та підвідний дріт пошкоджені	Зв'яжіться з дилером або кваліфікованим технологом
	Запобіжник оплавлений	Замініть запобіжник
	Джерело живлення	Перевірте джерело живлення
	Проблеми з внутрішньою проводкою	Зв'яжіться з Вашим дилером чи кваліфікованим технологом
Пристрій вмикається, але температура надто висока/низька	Намерзання надто великої кількості льоду на випарнику	Розморозьте пристрій
	Конденсатор заблокований пилом	Зв'яжіться з Вашим дилером чи кваліфікованим технологом
	Двері не повністю зачиняються	Перевірте чи зачинені двері і чи не пошкоджені ущільнювачі
	Пристрій розташований поряд з джерелом тепла або повітряний потік з конденсатора перегороджений	Пересуньте холодильник у відповідне місце
	Температура навколишнього середовища надто висока	Збільште вентиляцію приміщення або пересуньте пристрій у більш підходяще місце
	У холодильник поміщено невідповідні продукти	Вийміть надто гарячі продукти або пересуньте продукти, які блокують вентиляцію.
	Пристрій перевантажений	Зменшіть кількість продуктів, що знаходяться в холодильнику
Пристрій працює незвично шумно	Послаблені гвинти/гайки	Перевірте, чи добре закручені всі гвинти та болти
	Прилад не було встановлено в рівному та стійкому положенні	Перевірте позицію пристрою та змініть, якщо потрібно
Спостерігається підтікання води із пристрою	Пристрій недостатньо вирівняно	За можливості налаштуйте ніжки за висотою шляхом їх підкручування
	Вихідний отвір заблоковано	Прочистіть отвір
	Проходження води до каналу для відтоку ускладнене	За можливості очистіть дно пристрою
	Піддон для води пошкоджений	Зв'яжіться з Вашим дилером чи кваліфікованим технологом
	Піддон для крапель переповнений	За можливості спорожніть піддон для крапель

## СХЕМА З'ЄДНАННЯ



**УВАГА: ІСНУЄ РИЗИК ЗАЙМАННЯ І ВИБУХУ З ЗАЙМИСТИМ ХОЛОДОГАНТОМ R290.**

### Охорона навколишнього середовища



Відпрацьовані електроприлади підлягають вторинній переробці та не повинні викидатися разом із побутовими сміттями! Будь ласка, активно підтримайте нас у збереженні ресурсів і захисті навколишнього середовища, повернувши цей прилад до центрів збору (якщо такі є).



**ТЕХНІЧНІ ХАРАКТЕРИСТИКИ**

Model	Voltage	Current	Temperature Range	Capacity (liters)	Dimensions WxDxH (mm)	Weight (Kg)
S900	230V 50Hz	1.0A	+2°C ~ +8°C	257	900x700x880	70
S901	230V 50Hz	1.0A	+2°C ~ +8°C	257	900x700x880	72
S902	230V 50Hz	1.0A	+2°C ~ +8°C	302	1045x700x880	80
S903	230V 50Hz	1.2A	+2°C ~ +8°C	400	1365x700x880	107
S903 S/S TOP	230V 50Hz	1.2A	+2°C ~ +8°C	400	1365x700x880	110
S901-2D	230V 50Hz	1.0A	+2°C ~ +8°C	257	900x700x880	80
S901-4D	230V 50Hz	1.0A	+2°C ~ +8°C	257	900x700x880	89
S903-2D	230V 50Hz	1.2A	+2°C ~ +8°C	400	1365x700x880	120
S903-4D	230V 50Hz	1.2A	+2°C ~ +8°C	400	1365x700x880	130
S903-6D	230V 50Hz	1.2A	+2°C ~ +8°C	400	1365x700x880	140
PS200	230V 50Hz	1.0A	+2°C ~ +8°C	257	900x700x1010	80
PS300	230V 50Hz	1.2A	+2°C ~ +8°C	400	1365x700x1010	115
PS900	230V 50Hz	1.0A	+2°C ~ +8°C	257	900x700x1100	104
PS903	230V 50Hz	1.2A	+2°C ~ +8°C	400	1365x700x1100	145
S902PZ	230V 50Hz	1.0A	+2°C ~ +8°C	302	1045x700x1050	173
S903PZ	230V 50Hz	1.2A	+2°C ~ +8°C	400	1365x700x1050	206
S900CG	230V 50Hz	1.0A	+2°C ~ +8°C	257	900x700x860	88
S903CG	230V 50Hz	1.2A	+2°C ~ +8°C	400	1365x700x860	95
SQ900	230V 50Hz	1.0A	+2°C ~ +8°C	257	900x700x860	93
SQ903	230V 50Hz	1.2A	+2°C ~ +8°C	400	1365x700x860	137
SQ900V	230V 50Hz	1.0A	+2°C ~ +8°C	257	900x700x860	101
SQ903V	230V 50Hz	1.2A	+2°C ~ +8°C	400	1365x700x860	140
SS45BT	230V 50Hz	2.3A	-18°C ~ -20°C	257	900x700x880	86

## ДОДАТКОВІ АКСЕСУАРИ (НЕ ВХОДЯТЬ)

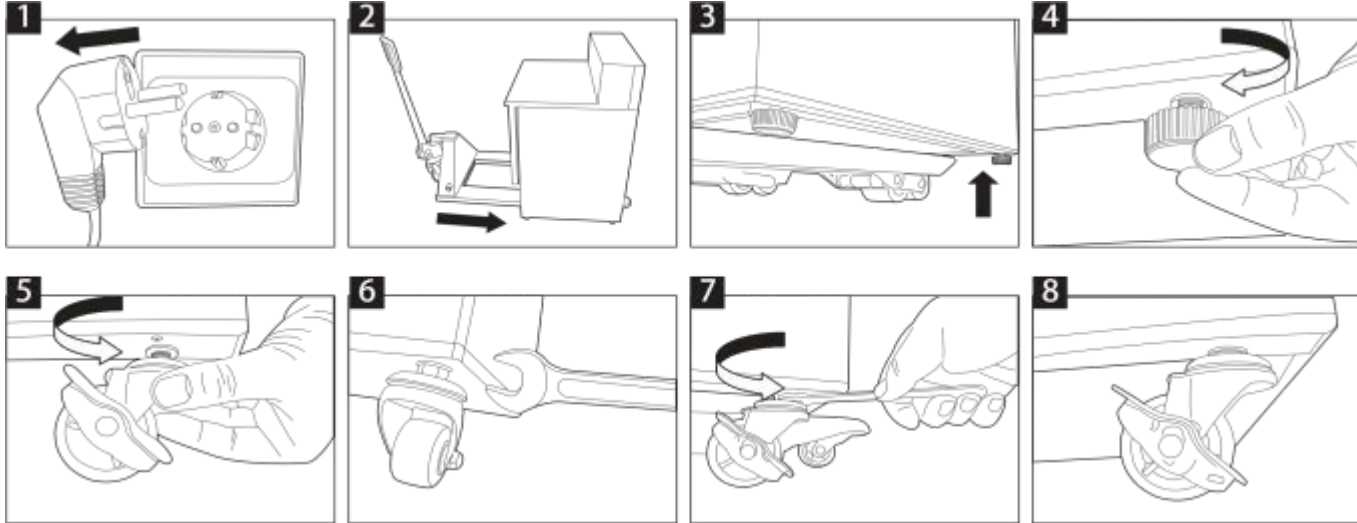
Компонент: чотири колеса

Розташування: два колеса з фіксаторами для фіксації внизу спереду та два без фіксаторів для фіксації внизу ззаду.

Процедура: виконайте 8 кроків, наведених нижче, щоб змінити опори на колеса.

Увага:

- Перед заміною від'єднайте прилад від розетки.
- Закріпіть вилковий навантажувач перед зміною.
- Закріпіть усі шухляди, полиці, кришки та дверцята перед зміною.
- Спорожніть шафу перед змінами.
- Зафіксуйте фіксатор на колесі після зміни.



## ГАРАНТІЯ

На цей продукт поширюється законодавча гарантія.

Вимоги повинні бути подані негайно після їх виявлення.

Право на гарантійні вимоги втрачає силу після будь-якого втручання покупця або третіх осіб. Ця гарантія не покриває збитки, спричинені неправильним поводженням або експлуатацією, неправильним розміщенням або зберіганням, неправильним підключенням або встановленням, а також застосуванням сили чи інших зовнішніх чинників.

Ми рекомендуємо уважно прочитати інструкцію з експлуатації, оскільки вона містить важливу інформацію.

Покупець повинен підтвердити право на гарантійні вимоги шляхом пред'явлення товарного чека.

### Вказівки:

1. Якщо прилад перестав правильно функціонувати, просимо спочатку перевірити, чи немає для цього інших причин, як, наприклад, перерване електропостачання або неправильне поводження.

2. Потурбуйтеся, будь ласка, про те, щоб разом із Вашим несправним приладом були пред'явлені такі документи:

- Касовий чек
- Опис моделі/Типу/Бренду
- Детальний опис виявленого недоліку.

У разі вимог щодо гарантії або дефектів, будь ласка, зв'яжіться з продавцем особисто.