

**ІНСТРУКЦІЇ З ЕКСПЛУАТАЦІЇ ТА ТЕХНІЧНОГО  
ОБСЛУГОВУВАННЯ**

**ЕЛЕКТРИЧНА ПІЧ ДЛЯ  
ПРИГОТУВАННЯ ПІЦИ**

Mod. MS1/MS1+1



**Українська**

## Зміст

### ЕЛЕКТРИЧНА ПІЧ ДЛЯ ПРИГОТУВАННЯ ПІЦИ 1



1. Маркування «PE» 4
- 1.1- Маркування "CE" 4



2. Відомості загального порядку 4
- 2.1. Значення Посібника 4
- 2.2. Положення «піч вимкнено» 4
- 2.3. Гарантії 5



3. Технічний опис 5
- 3.1. Технічні характеристики печей класу MS 5
- 3.2. Призначення апарату 5
- 3.3. Обмеження експлуатації 6



4. Встановлення 6
- 4.1. Інструкції для користувача 6
- 4.2. Електричні з'єднання 7
- 4.3. Клемна коробка 8
- 4.4. Еквіпотенційний пристрій 8



5. Експлуатація та функціонування 8
- 5.1. Панель керування 8
- 5.2. Пусконаладження 10
- 5.3. Увімкнення апарату 11
- 5.4. Вимкнення апарату 11



6. Технічне обслуговування 12
- 6.1. Очищення апарату 12



7. Утилізація 12
- 7.1. Вимоги загального порядку 12



8. Запасні частини 13
- 8.1. Запасні частини 13

8.2. Покомпонентний вид апарату 14



9. Електроустаткування 14

9.1. Перелік компонентів апарату 14

9.2. Схема електроустаткування 15

# CE 1. Маркування «CE»

## 1.1- Маркування "CE"

Маркування "CE" є етикеткою сірого кольору, прикріплену на тильну панель печі. На табличці з технічними даними фарбою, що не змивається, нанесені такі дані:

- найменування виробника;
- маркування CE;
- Модель (MOD);
- Електрична потужність (kW/A=кВт/А);
- "Made in Italy" («Зроблено в Італії»);
- Серійний номер (MATR);
- напруга та частота струму (Volt/Hz=Вольт/Гц);
- Рік випуску (ANNO);
- Вага печі (PESO);



## 2. Відомості загального порядку

### 2.1. Значення Посібника

Перед експлуатацією печі необхідно уважно прочитати цей Посібник та усвідомити всі представлені в ньому положення.
Авторизований персонал повинен мати постійний доступ до цього Посібника, а отже, брошуру слід зберігати поряд з апаратом.
Виробник не несе відповідальності за будь-які збитки персоналу і майну, що стали наслідком недотримання інструкцій та запобіжних заходів, представлених у цьому Посібнику.
Даний Посібник є невід'ємною частиною комплекту поставки печі і повинен зберігатися аж до моменту утилізації апарата.
Особи, які набули статусу «авторизованих операторів», мають право лише на обсяг робіт, яких вони були навчені.

### 2.2. Положення «піч вимкнено»

Перед виконанням будь-яких робіт з технічного обслуговування (ТО) та/або регулювань піч необхідно знеструмити, для чого витягнути вилку силового шнура з розетки електроживлення, після чого переконавшись, що апарат дійсно знеструмлений і охолоне до кімнатної температури.

## 2.3. Гарантії

Виробник заявляє про те, що всі апарати, що їм випускаються, проходять експлуатаційні випробування на його підприємстві. Гарантійний термін дорівнює 12 місяцям та обчислюється з дня виставлення рахунку-фактури.



**ВТРУЧАННЯ В РОБОТУ АПАРАТУ І/АБО ВИКОРИСТАННЯ НЕОРИГІНАЛЬНИХ ЗАПАСНИХ ЧАСТИН У РАЗІ ЗАМІНИ ЙОГО ДЕТАЛІВ І ВУЗЛІВ ПРИВЕДЕ ДО АНУЛЮВАННЯ ГАРАНТІЇ І ЗВІЛЬНЕННЯ ВІД ВІДПОВІДАЛЬНОСТІ ТА ГАРАНТІЙНОГО ОБСЛУГОВУВАННЯ.**



## 3. Технічний опис

### 3.1. Технічні характеристики печей класу MS

	MS1	MS1+1		
Робоча температура, °C	50   320	50   320		
Електроживлення, В	230	230		
Робоча камера, кількість	1	2		
Потужність, кВт	1,6	2,4		
Потужність верхніх ТЕНів, Вт	800x1	800x2		
Потужність нижніх ТЕНів, Вт	800x1	800x1		
Зовнішні габаритні розміри, см	Д 56,8	Д 56,8		
	Ш 50,0	Ш 50,0		
	В 28,0	В 43,0		
Внутрішні розміри, см	Д 41,0	Д 41,0		
	Ш 36,0	Ш 36,0		
	В 9,0	В 9,0		

### 3.2. Призначення апарату

Піч сконструйована і зроблена виключно для наступних цілей:



**ВИПІЧКА ПІЦИ, ПРИГОТУВАННЯ ГАСТРОНОМІЧНИХ ПРОДУКТІВ У ПАНІРУВАЛЬНИХ СУХАРЯХ І/АБО ТЕРТОМУ СИРИ І РОЗІГРІВ ХАРЧОВИХ ПРОДУКТІВ У ФОРМАХ ДЛЯ ВИПІЧКИ.**



**ПІЧ ПРИЗНАЧЕНА ДЛЯ ЕКСПЛУАТАЦІЇ ВИКЛЮЧНО АВТОРИЗОВАНИМИ ОПЕРАТОРАМИ (КОРИСТУВАЧАМИ).**



**ДАНИЙ АПАРАТ НЕ ПРИЗНАЧЕНИЙ ДЛЯ ЕКСПЛУАТАЦІЇ ОСОБИМИ – ВКЛЮЧАЮЧИ ДІТЕЙ – З ОБМЕЖЕНИМИ ФІЗИЧНИМИ, ТАКТИЛЬНИМИ ТА РОЗУМОВИМИ МОЖЛИВОСТЯМИ, ЯКЩО ВОНИ НЕ ПІД НАГЛЯДОМ АБО НЕ ПРОІНСТРУКТУВАНІ ОБЛИЧЧЯМ, ВІДПОВІДАЛЬНИМ ЗА ЇХ БЕЗПЕКУ.**



**НЕОБХІДНО СТЕЖИТИ ЗА ДІТЬМИ І НЕ ДОПУСКАТИ ЇХ ДО ГРИ З АПАРАТОМ.**

### **3.3. Обмеження експлуатації**

Піч сконструйована та зроблена лише для цілей, опис яких наведено в Розділі 3. Тому будь-яке інше застосування апарата категорично заборонено, щоб уникнути травм авторизованих операторів та пошкодження самого апарату.



## **4. ВСТАНОВЛЕННЯ**

### **4.1. Інструкції для користувача**

Місце встановлення печі повинно відповідати таким умовам:

- Сухий майданчик;
- Джерела води на безпечній відстані;
- Вентиляція та освітлення майданчика, що відповідають чинним вимогам безпеки та гігієни.



**НЕ СЛІД ВСТАНОВЛЮВАТИ ПЕЧУ ПОБЛИЗУ ВОГНЕНЕБЕЗПЕЧНИХ МАТЕРІАЛІВ: ДЕРЕВ'ЯНИХ І ПЛАСТИКОВИХ ПАНЕЛЕЙ, ЄМКОСТЕЙ З ПАЛЬНИМИ РІДИНАМИ, ГАЗОМ І Т.Д. НЕ ДОПУСКАЙТЕ КОНТАКТУ ВОГНЕНЕБЕЗПЕЧНИХ ПРЕДМЕТІВ З ГАРЯЧИМИ ПОВЕРХНЯМИ ПЕЧІ. ЗАБЕЗПЕЧТЕ НАДІЙНУ ПОЖЕЖНУ БЕЗПЕКУ. ПО ПЕРИМЕТРУ АПАРАТУ ЗАЛИШАЙТЕ НЕ МЕНШ 30 СМ ВІЛЬНОГО ПРОСТОРУ.**

Переконайтеся, що характеристики системи живлення у місці встановлення відповідають показникам, нанесеним на табличку з технічними даними та представленим у розділах 3.1 та 3.2 технічних характеристик. Характеристики електричної розетки повинні відповідати технічним даним вилки силового шнура.

## 4.2. Електричні з'єднання




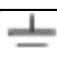
**ПІДКЛЮЧЕННЯ ДО МЕРЕЖІ ЕЛЕКТРОЖИВЛЕННЯ СЛІД ВИКОНУВАТИ ТІЛЬКИ СИЛАМИ АВТОРИЗОВАНОГО ТЕХНІЧНОГО ФАХІВЦЯ (ЕЛЕКТРИКА) ЧІЙ ТЕХНІЧНІ ТА ПРОФЕСІЙНІ НАВИЧКИ ВІДПОВІДАЮТЬ ВИМОГАМ ДІЙСНИХ У КРАЇНІ ВСТАНОВЛЕННЯ РЕГУЛЮЮЧИХ НОРМ. ПІСЛЯ ЗАВЕРШЕННЯ РОБІТ З ВСТАНОВЛЕННЯ ТАКИЙ ТЕХНІЧНИЙ ФАХІВЕЦЬ ЗОБОВ'ЯЗАНИЙ ВИДАТИ ДЕКЛАРАЦІЮ ВІДПОВІДНОСТІ.**



**ВІДПОВІДНО ДО МІСЦЕВИХ І НАЦІОНАЛЬНИХ РЕГУЛЮЮЧИХ НОРМ В ЛІНІЮ ЕЛЕКТРОЖИВЛЕННЯ НЕОБХІДНО ВРІЗАТИ ПРИСТРІЙ БЕЗПЕКИ У ВИГЛЯДІ ДИФЕРЕНЦІЙНОГО ВИМИКАННЯ ЗАГАЛЬНОЇ СИСТЕМИ ЗАЗЕМЛЕННЯ.**

Для з'єднання апарата з електричною мережею зробіть такі операції:

- 1) підключіть дроти до клем L1-L2-L3-N -  силового шнура типу Н07RNF 3G X "x" мм<sup>2</sup> зі зняттям екрануючої оболонки за допомогою лінійки;
- 2) з'єднайте інший кінець шнура та вилку, розберіться з полярністю та контактами з урахуванням кольору ізоляції проводів (відмінність між фазою та нейтраллю має бути очевидною);
- 3) для підключення печі до однофазної мережі напругою 230 В достатньо з'єднати клему L1-L2-L3 мостом за допомогою спеціальних пластин, що знаходяться в клемній коробці.

L1	Клема N. 1
L2	Клема N. 2
L3	Клема N. 3
N	Клема N. 4 або N. 5
	Клема N. 6



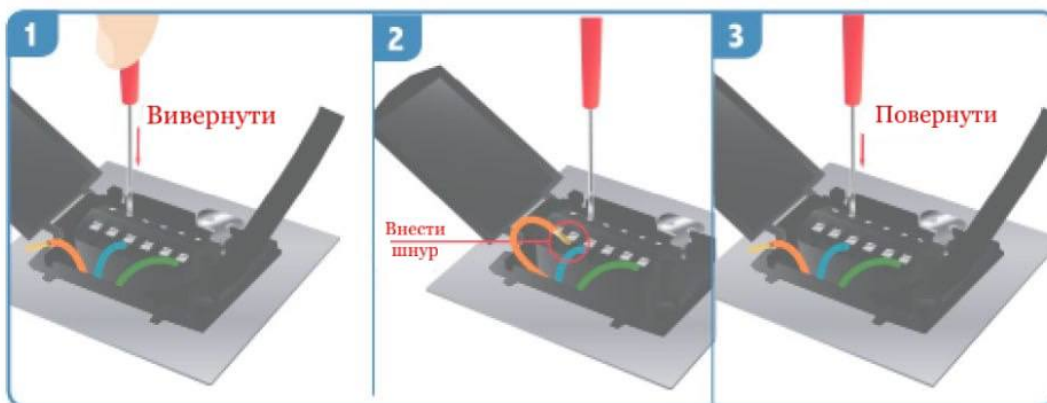
**ПІСЛЯ ЗАВЕРШЕННЯ РОБІТ З ЕЛЕКТРИЧНОГО ПІДКЛЮЧЕННЯ АПАРАТУ АВТОРИЗОВАНИЙ ТЕХНІЧНИЙ ФАХІВЕЦЬ (ЕЛЕКТРИК) ЗОБОВ'ЯЗАНИЙ ВИДАТИ ДЕКЛАРАЦІЮ ПІДТВЕРДЖЕННЯ ЦІЛОСНОСТІ ЕКВИПОТЕНЦІЙНОГО ЗАХИСНОГО КОНТУРУ.**



**ЕЛЕКТРОЖИВАННЯ АПАРАТУ ЗДІЙСНЮЄТЬСЯ ЧЕРЕЗ ПРИСТРІЙ ЗАХИСНОГО ВІДКЛЮЧЕННЯ, ЩО НАЛАШТОВАНИЙ НА НОМІНАЛЬНИЙ ЗАЛИШКОВИЙ РОБОЧИЙ СТРУМ, НЕ ПЕРЕВИЩУЮЧИЙ 30 мА.**

### 4.3. Клемна коробка

Клемна коробка знаходиться на зовнішніх кріпленнях на задній стінці печі.



Модель	Кількість шнурів	Переріз (мм <sup>2</sup> )
MS1; MS1+1	3	2,5

### 4.4. Еквіпотенційний пристрій

Апарат необхідно підключити через еквіпотенційний пристрій. Сполучна клемма знаходиться поруч із клемною коробкою. Поперечний переріз з'єднувального дроту повинен становити не менше 10 мм<sup>2</sup>.

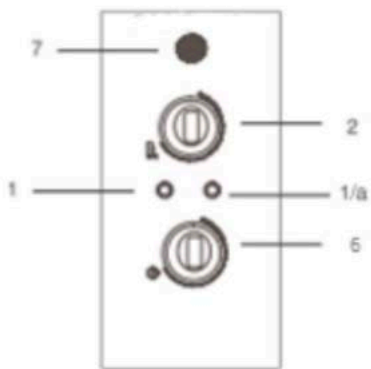


## 5. Експлуатація та функціонування

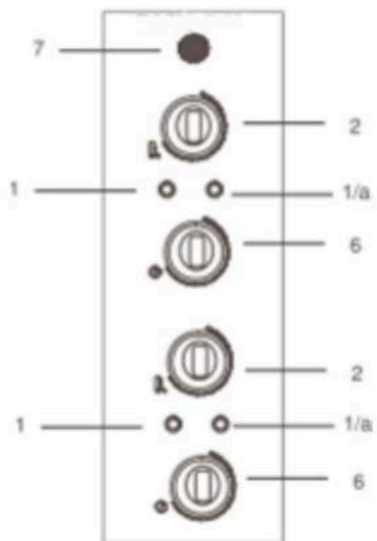
### 5.1. Панель керування

Панель управління розташовується на лицьовій стороні печі





Мал.1 Панель MS1+1.



Мал.2 Панель MS1+1

УМОВНІ ПОЗНАЧЕННЯ МАЛ. 1 – МАЛ. 2		
ПОЗ.	НАЗВА	ФУНКЦІЯ
1	Сигнальний індикатор	Якщо горить, активні нагрівальні елементи.
1/a	Сигнальний індикатор	Якщо горить, активний таймер.
2	Термореле	<ul style="list-style-type: none"> <li>• Поз. 0: нагрівальні елементи вимкнені.</li> <li>• Поз. 50-320°C: регулювання температури.</li> </ul>
6	Таймер	Налаштування часу приготування.
7	Мережевий вимикач	Увімкнення/вимкнення всього апарата.

## 5.2. Пусконалагодження

Перед першим увімкненням зніміть захисну плівку. Не використовуйте будь-які інструменти: це може пошкодити поверхню корпусу.



**НЕЗВАЖАЮЧИ НА ТЕМПЕРАТУРНИЙ ПОТЕНЦІАЛ ПЕЧІ, ТИМ НЕ МЕНШЕ, З УРАХУВАННЯМ ЗАХОДІВ ЕКСПЛУАТАЦІЙНОЇ БЕЗПЕКИ МАКСИМАЛЬНА ДОПУСТИМА РОБОЧА ТЕМПЕРАТУРА 320. ЇЇ МОЖНА ВИБРАТИ З ДОПОМОГОЮ ТАЙМЕРА.**



**ПУСКОНАЛАГОДЖУВАЛЬНІ РОБОТИ ВИКОНАЮТЬСЯ ТІЛЬКИ ПІСЛЯ ЗАВЕРШЕННЯ ВСТАНОВЛЕННЯ, КОЛИ АВТОРИЗОВАНІ ТЕХНІЧНІ ФАХІВЦІ ВИДАДУТЬ ДЕКЛАРАЦІЮ ПРО ВІДПОВІДНОСТІ ЕЛЕКТРИЧНИМ ПРАВИЛАМ І НОРМАМ.**

### ПУСКОНАЛАГОДЖУВАЛЬНІ РОБОТИ ВИКОНАЮТЬСЯ НАСТУПНИМ ЧИНОМ

- 1) з метою видалення будь-яких забруднень за допомогою чистої м'якої ганчірки очистіть лицьову частину апарату;
- 2) увімкніть вилку в розетку електроживлення;
- 3) переведіть селектор нагрівальних елементів у положення "1"; на апаратах моделей MS1 та MS1+1: натисніть мережевий вимикач (МАЛ.1; 2-поз.7);
- 4) запустіть нагрівальні елементи, перевівши термореле (МАЛ.1; 2 -поз.2) у положення, позначене температурою 150°C. Загоряться сигнальні індикатори червоного кольору, що підтверджують увімкнення нагрівальних елементів;
- 5) залиште піч у положенні розігріву приблизно на 1 годину;
- 6) перевівши селектор у положення "0", вимкніть нагрівальні елементи; сигнальні індикатори згаснуть; на апаратах моделей MS1 та MS1+1: натисніть мережевий вимикач та вимкніть нагрівальні елементи;
- 7) відкрийте дверцята і залиште їх у такому положенні приблизно на 15 хвилин, за цей час вивітряться пара, дим та запах;
- 8) закрийте дверцята і повторіть процедуру, описану в п. 4), переведіть термореле (МАЛ.1; 2-поз.2) у положення 320°C;
- 9) залиште піч у положенні розігріву приблизно на 1 годину;
- 10) перевівши селектор у положення "0", вимкніть нагрівальні елементи; на апаратах моделей MS1 та MS1+1: натисніть мережевий вимикач та вимкніть нагрівальні елементи;

- 11) вимкніть піч, дотримуючись інструкцій, поданих у розділі 5.4.;
- 12) за потреби можна відрегулювати час приготування, встановивши хвилини за допомогою таймера (МАЛ.1; 2-поз.6); після закінчення встановленого часу нагрівальні елементи вимикаються автоматично. Для продовження режиму приготування просто поверніть ручку таймера (МАЛ.1; 2-поз.6) вліво до положення "on" («ввімкнено»).

### 5.3. Увімкнення апарату

- 1) Увімкніть штепсельну вилку в розетку електроживлення.
- 2) Переведіть селектор нагрівальних елементів in положення "1"; на апаратах моделей MS1 та MS1+1: натисніть мережевий вимикач (МАЛ.1; 2-поз.7).
- 3) Запустіть нагрівальні елементи, перевівши термореле (МАЛ.1; 2-поз.2) у положення потрібної температури, зазначеної на рукоятці. Засвітяться відповідні сигнальні індикатори червоного кольору, що підтверджують увімкнення нагрівальних елементів.
- 4) Після досягнення необхідної температури в робочу камеру укладається піца.
- 5) За допомогою рукояток відкрийте дверцята вручну.
- 6) За допомогою відповідних пристроїв внесіть піцу/піци. Не допускайте тривалого відкриття дверцят: це неминуче призведе до зниження температури всередині робочої камери.
- 7) Закрийте дверцята.
- 8) Температура випічки варіюється в залежності від того, помістили Ви продукт безпосередньо на вогнетривкий камінь або в деко. У першому випадку рекомендується встановити температуру випічки, що дорівнює 280°C, у нижній частині робочої камери та 320°C – у верхній. У другому випадку встановіть 320 ° С внизу та 280 ° С вгорі.
- 9) Після завершення процесу випікання відкрийте дверцята, вийміть піцу/піци та закрийте дверцята.

### 5.4. Вимкнення апарату

**ПІСЛЯ ЗАВЕРШЕННЯ ПРОЦЕСУ ПРИГОТУВАННЯ/ВИПІЧКИ ВИКОНАЙТЕ НАСТУПНІ ОПЕРАЦІЇ:**

Вимкніть піч, перевівши селектори нагрівальних елементів та ручки термореле (МАЛ.1; 2-поз.2) у положення "0".

На апаратах моделей MS1 та MS1+1: натисніть мережний вимикач та вимкніть нагрівальні елементи.



## 6. Технічне обслуговування

### 6.1. Очищення апарату



**ПЕРЕД ВИКОНАННЯМ БУДЬ-ЯКИХ РОБІТ, ЗВ'ЯЗАНИХ З ТО, НЕ ЗАБУДЬТЕ ПОВНІСТТЮ ЗНЕСТРУМИТИ АПАРАТ, ВИТЯГНУВШИ ВИЛКУ СИЛОВОГО ШНУРУ З РОЗЕТКИ ЕЛЕКТРОЖИВЛЕННЯ.**

**ОЧИЩЕННЯ ВАРТО ВИКОНУВАТИ ПІСЛЯ КОЖНОГО ВИКОРИСТАННЯ АПАРАТУ.**

ЧИЩЕННЯ ВОГNETРИВКОЇ ПОВЕРХНІ: цю операцію слід проводити на гарячому апараті. При температурі в робочій камері близько 300°C вимкніть піч, відкрийте її дверцята і очистіть поверхню жароміцного каменю за допомогою щітки, що має щетину з рослинного волокна і довгу ручку, щоб уникнути зіткнень з гарячими частинами апарату.

ЧИЩЕННЯ ЗОВНІШНЬОЇ ПОВЕРХНІ ПЕЧІ, ТА СТАЛЬНИХ СТИНОК, ВІКНА І ПАНЕЛІ КЕРУВАННЯ:

цю операцію слід проводити на холодному апараті.



**ДО УНИКАННЯ ОТРИМАННЯ ОПІКІВ РЕКОМЕНДУЄТЬСЯ ОДЯГАТИ ЗАХИСНІ РУКАВИЦІ І ВІДПОВІДНИЙ ОДЯГ.**



**ЗАБОРОНЯЄТЬСЯ ЗАСТОСОВУВАТИ ПРОТОЧНУ ВОДУ, АБРАЗИВНІ ЗАСОБИ ТА АГРЕСИВНІ РЕЧОВИНИ, А ТАКОЖ ІНШІ ЗАСОБИ, ЗДАТНІ ПОШКОДИТИ ДЕТАЛІ АПАРАТУ**

Для виконання будь-яких термінових або аварійних робіт, ремонту та/або заміни вузлів і деталей зв'яжіться з авторизованим дилером, у якого апарат купувався або з авторизованим технічним фахівцем, кваліфікація якого відповідає вимогам.



## 7. Утилізація

### 7.1. Вимоги загального порядку

При розбиранні апарату необхідно неухильно дотримуватися відповідних положень чинних регулюючих норм і правил. Деталі та вузли треба розділяти за типами матеріалів, з яких вони виготовлені, як от: пластмаса, мідь, залізо і т.д.



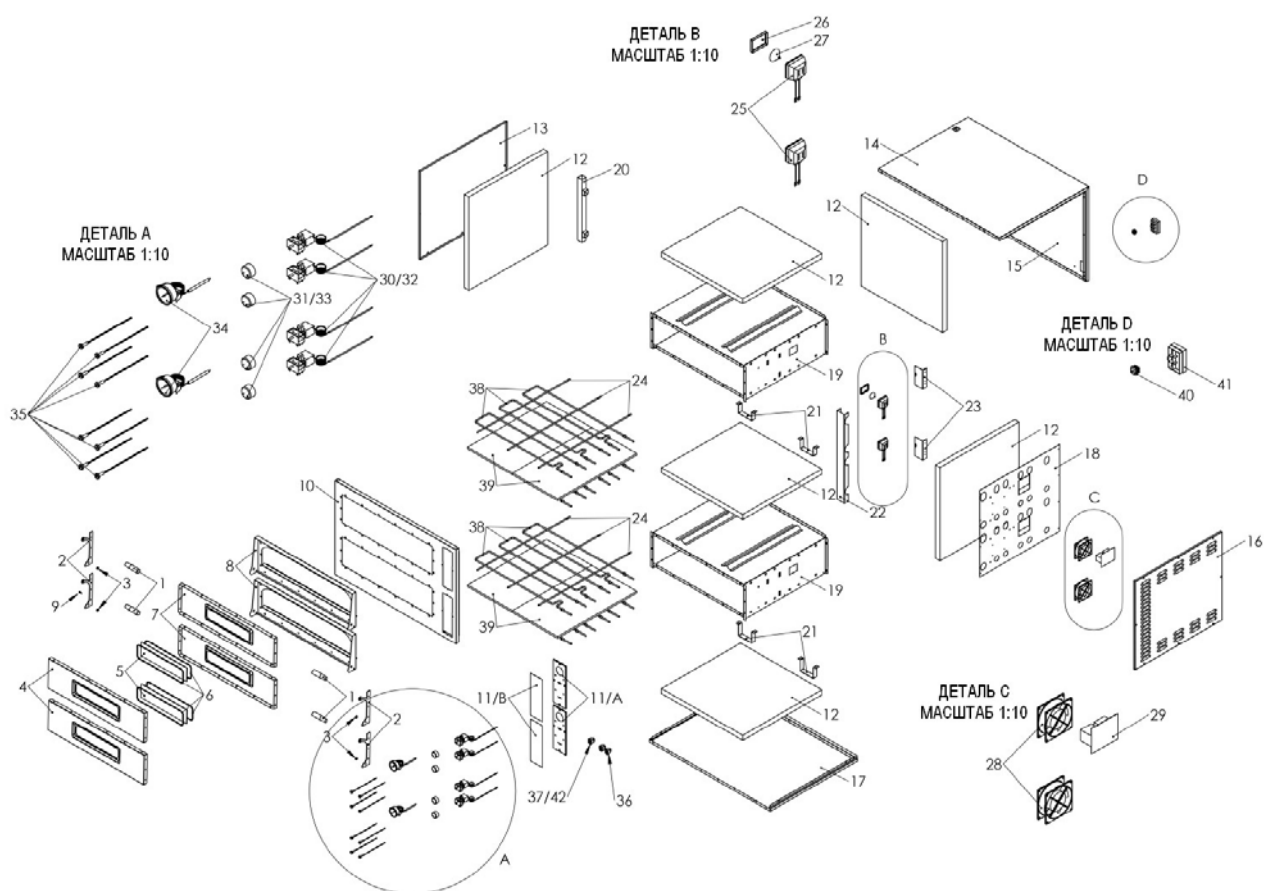
## 8. Запасні частини

### 8.1. Запасні частини

	НАЗВА	MS1	MS1+1
1	Дверна рукоятка	5M200020	5M200020
2/A	Опорна панель дверцят (права)	4P100041	4P100041
2/B	Опорна панель дверцят (ліва)	4P100031	4P100031
4	Дверцята	4P050046	4P050046

5	Дверне скло	-	-
6	Прокладка під дверне скло	-	-
7	Внутрішня частина дверця	4C020046	4C020046
8	Дверна рама	4T020048	4T020047
9	Кріпильні гвинти панелі	5V500017	5V500017
10	Кріпильні гвинти панелі	-	-
11/A	Рама панелі керування	-	-
11/B	Наклейка на панель керування	5E200581	5E200580
12	Ізолоючий матеріал	5L010001	5L010001
13	Ліва облицювальна панель	-	-
14+15	Верхня/бічна облицювальна панель	4S030091	4S030090
16	Права облицювальна панель	-	-
17	Нижня облицювальна панель	4S030096	4S030095
18	Кожух	-	-
19	Робоча камера	7C010146	7C010145
24	Опорна рама нагрівальних елементів	6T400500	6T400500
30	Термореле	5T010005	5T010005
31	Ручка регулятора термореле	5M200006	5M200006
32	Таймер	5T010300	5T010300
33	Ручка регулятора таймера	5M200005	5M200005
35	Сигнальний індикатор нагрівального елемента	5L020017	5L020017
36	Селектор (вимикач) нагрівального елемента	-	-
38	Нагрівальний елемент	5R050090	5R050090
39	Вогнетривкий камінь	5P050100	5P050100
41	Клемна коробка	5M100005	5M100005
42	Мережевий вимикач	51100010	51100010

## 8.2. Покомпонентний вид апарату



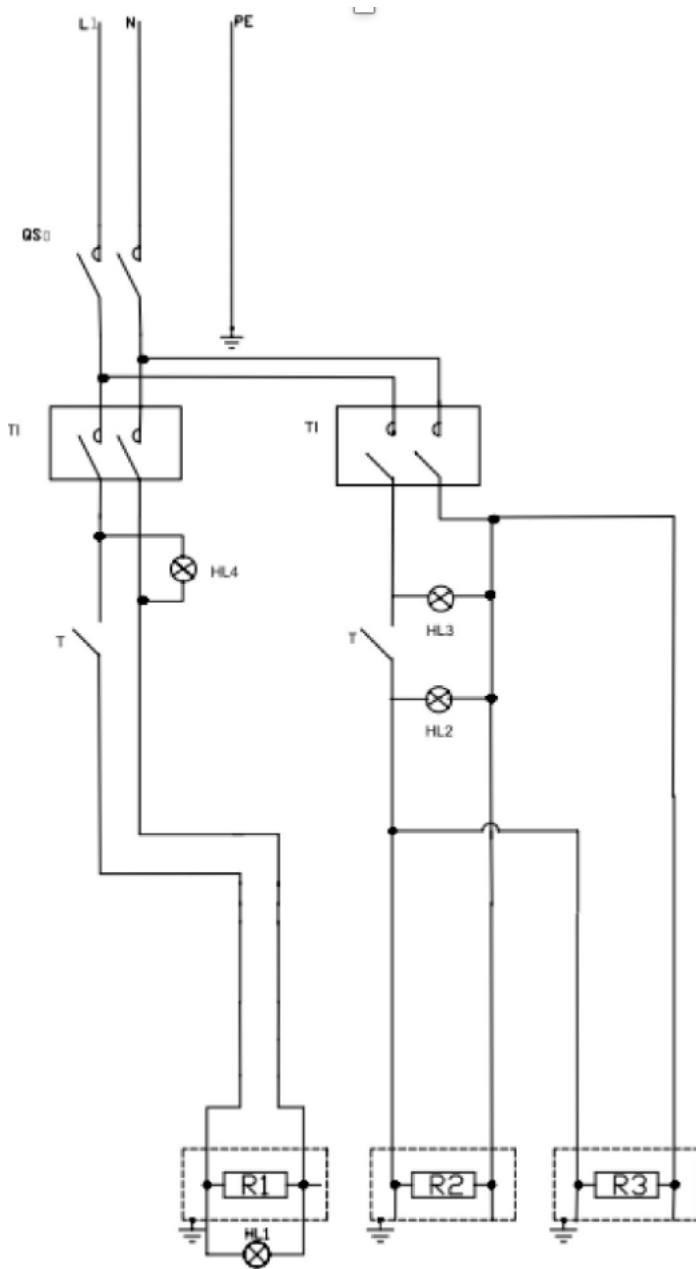
## 9. Електроустаткування

### 9.1. Перелік компонентів апарату

ВІДМІТКА	Назва
T	Одно-(1) полюсне термореле
TT	Трьох-(3) полюсне термореле
QSO	Селектор увімкнення/вимкнення нагрівальних елементів
HL	Сигнальний індикатор нагрівального елемента
QFO/1	Селектор увімкнення/вимкнення освітлення робочої камери
K	Контактор
TI	Таймер

## 9.2. Схема електроустаткування

### Модель MS 220 В



# Модель MS 380 В

