



Макароніварка. Інструкція з експлуатації.

Це остання розробка нашої компанії. Пристрій відрізняється привабливим зовнішнім виглядом, продуманим дизайном, простотою експлуатації. Це ваш ідеальний помічник у ресторани, барі, закусточній. Для використання повного функціоналу обладнання, мінімізації втрат і витрат, ретельно вивчіть інструкції з експлуатації.

Основні характеристики

Модель	Назва	Напруга	Потужність	Габарити
РС-4	Макароніварка	220В	4кВт	450×530×450мм

Інструкції з експлуатації

1. Обладнання оснащено 2 термостатами, які можна використовувати окремо або разом. Термостат, розташований зліва, контролює температуру ємності з лівого боку. Термостат, розташований справа, контролює температуру ємності з правого боку.
2. Вставте штепсель у розетку, увімкніть головний перемикач, має загорітися зелений індикатор. Поверніть температурний контролер за годинниковою стрілкою, поки не буде встановлено необхідне температурне значення; загориться жовтий індикатор, що означає початок нагрівання. Коли температура досягне заданого значення, температурний контролер автоматично припинить подачу живлення, загориться зелений індикатор, жовтий індикатор згасне. Процес нагрівання буде зупинено. Коли температура почне повільно знижуватися, автоматичний контролер відновить подачу живлення, загориться жовтий індикатор, зелений індикатор згасне, знову розпочнеться процес нагрівання, температура почне зростати. Цей процес повторюється кілька разів, підтримуючи температуру в заданому діапазоні.
3. Рецептuru та час приготування визначає сам кухар, єдине налаштування, яке необхідно виконати, — встановити потрібну температуру.
4. Якщо під час роботи пристрою виникла небезпечна ситуація або було виявлено несправність, необхідно негайно припинити роботу з пристроєм, визначити несправність і, за можливості, виконати роботи з ремонту обладнання.

Рішення можливих проблем

Проблема	Причина	Рішення.
1. Після підключення пристрою до електромережі та увімкнення головного перемикача, індикатор не загоряється.	1. Несправний запобіжник перемикача. 2. Штепсель недостатньо щільно вставлений у розетку.	1. Замініть запобіжник. 2. Повторно вставте штепсель у розетку.
2. Жовтий Індикатор Загорівся, але температура масла не підвищується.	1. Кабель індикатора несправний. 2. Температурний контролер несправний.	1. Повторно підключіть індикатор. 2. Замініть температурний контролер.
3. Температурний Контролер працює, але індикатор не загоряється.	1. Індикатор неправильно підключений. 2. Індикатор несправний.	1. Проведіть повторне підключення. 2. Замініть індикатор.

Заходи безпеки при встановленні

- 1) Пристрій повинен бути встановлений на рівну поверхню, між пристроєм і боковими стінами, а також поруч стоячими предметами повинно бути залишено відстань не менше 10 см, а відстань від пристрою до задньої стіни повинна бути не менше 20 см.
- 2) Напруга пристрою повинна повністю відповідати напрузі мережі.
- 3) Вимикач живлення і запобіжник повинні бути встановлені поряд з пристроєм.
- 4) Термінал, на який надходить електричне напруження, повинен бути встановлений на задній стінці пристрою. Підключення повинно здійснюватися з урахуванням усіх норм безпеки.
- 5) На задній стінці пристрою розташований мідний болт, використовуйте його для заземлення мідним проводом.
- 6) Перед використанням пристрою перевірте напругу проводів, відповідність напруги, правильність заземлення.
Пристрій обов'язково повинен бути заземлений.

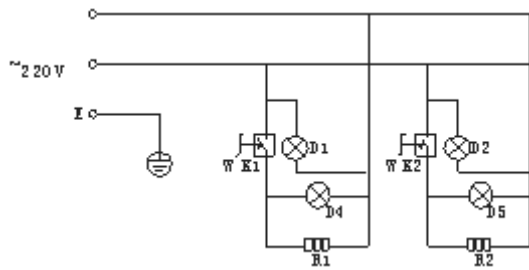
Транспортування та зберігання

Під час транспортування необхідно уникати різкої тряски і, як наслідок, падіння обладнання. Якщо пристрій не використовується довгий час, його необхідно спеціально підготувати до тривалого зберігання, не допускати попадання на нього різних забруднюючих частинок. При тимчасовому зберіганні пристрій повинен бути очищений від забруднень та висушений.

Очищення та технічне обслуговування

- 1) Перед очищенням відключіть пристрій від електромережі.
- 2) Очистіть пристрій м'якою ганчіркою з використанням нейтрального миючого засобу. Забороняється промивати пристрій під проточною водою, оскільки вода може потрапити в блок живлення та пошкодити електрообладнання.

Діаграма електропідключення



WK1, WK2, — температурний контролер

D1, D2, — індикатор напруги

D4, D5, — індикатор нагріву

R1, R2, — електричний нагрівник опору